

REZNOR®

Reznor LLC
O'Fallon MO USA 63368
Tel.: 1 800 695-1901
www.ReznorHVAC.com

© 2014 Reznor, LLC. All rights reserved. All other trademarks are the property of their respective organizations.

INSTRUCTIONS INSTALLATION Modèle EBHB

L'INSTALLATION DOIT ÊTRE EXÉCUTÉE
PAR UN TECHNICIEN QUALIFIÉ



RISQUE D'ÉLECTROCUTION



INSTRUCTIONS IMPORTANTES

On doit toujours utiliser les appareils de chauffage électriques en prenant certaines précautions de base pour diminuer le risque d'incendie, de choc électrique et de blessure corporelle.

Veuillez lire toutes les instructions suivantes avant d'utiliser cet appareil :

- Un appareil de chauffage contient des pièces chaudes et des sources potentielles d'arcs électriques. Ne pas utiliser dans des endroits où l'on utilise ou entrepose de l'essence, de la peinture ou tout autre liquide inflammable.
- Un appareil de chauffage devient chaud en cours d'utilisation. Pour prévenir les brûlures, éviter tout contact de la peau avec les surfaces chaudes. Tenir les matières combustibles, comme les meubles, les oreillers, les articles de literie, le papier, les vêtements et les rideaux, éloignés de l'appareil.
- Pour prévenir les risques d'incendie, éviter toute obstruction des entrées ou des sorties d'air.
- Aucun corps étranger ne doit être introduit - volontairement ou par inadvertance - dans les entrées ou sorties d'air de l'appareil pour éviter de l'endommager et prévenir le risque de choc électrique ou d'incendie.
- Ne pas installer l'appareil contre un panneau de fibres cellulosiques de faible densité combustible.
- Ne pas utiliser à l'extérieur.
- AVERTISSEMENT de température élevée - Tenir les cordons électriques, les rideaux et autres articles d'ameublement éloignés de l'appareil.
- Utiliser seulement des conducteurs de circuit de dérivation en cuivre.
- Pour une utilisation dans une salle de bain, installer l'appareil de façon à ce que les interrupteurs et les autres commandes soient hors d'atteinte depuis la douche ou le bain.
- Ne pas installer cet appareil de chauffage sous une prise électrique murale.
- Pour éviter les risques de choc électrique, couper l'alimentation au panneau électrique principal avant de procéder au câblage, au nettoyage ou à l'entretien de l'appareil.

- CONSERVER CES INSTRUCTIONS

INS338-201204-01

EMPLACEMENT DES MEUBLES ET DRAPERIES

- Pour permettre un fonctionnement convenable, il est nécessaire d'avoir une circulation d'air libre d'au moins 3 po (76.2 mm) à l'avant de la plinthe chauffante.
- Lorsque les tentures couvrent tout le mur, il faut laisser un espace de 1 po (25.4 mm) en haut et en bas de celles-ci.

INSTRUCTION D'INSTALLATION

- 1- Enlever le serre-fils (ou une débouchure) de la boîte de jonction désirée.
- 2- Effectuer le branchement selon les codes local et national et replacer le serre-fils. (Ne pas oublier la mise à la terre).
- 3- Faire l'installation d'un relais ou d'un thermostat en enlevant le devant et le couvercle de la boîte de jonction.
- 4- Vérifier la connexion électrique à l'autre extrémité.
- 5- Fixer le boîtier au mur à l'aide de vis à bois, serrer puis relâcher 1/2 tour.
- 6- Replacer tous les couvercles avant d'établir l'alimentation électrique.

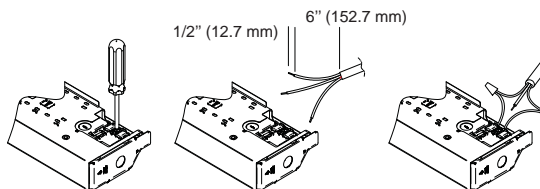
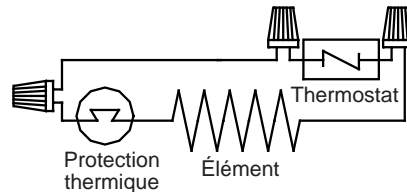
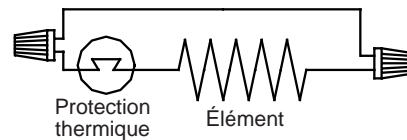
INTERCONNEXION

- Les boîtes de connexion et la canalisation de câblage sont approuvées pour l'interconnexion de plinthes chauffantes et de composantes raccordées au même circuit de dérivation de chauffage.
- Utiliser un câble «BX» pour toutes les autres options de finition dans cette série pour passer le filage électrique. (Ex. : boîte de coins, sections vides, etc.). Le volume minimum des boîtes de jonctions sans les options est de 31.2 po³ (512 cm³).

COINS ET SECTIONS VIDES

- Les sections vides et les coins s'installent de la même façon que les appareils de chauffage de cette série.
- On devra utiliser un câble «BX» pour passer un fil électrique dans ces options.

DIAGRAMME DE CÂBLAGE



OPTIONS

Tous les appareils de chauffage et les options doivent être installés conformément aux codes local et national.

Thermostat intégré:

ATTENTION : Le thermostat ne doit pas être considéré comme un dispositif infailible dans les cas où le maintien d'une température est jugé critique. Exemples : Entreposage de matières dangereuses, salle de serveurs, etc. Dans ces cas particuliers, il est impératif d'ajouter un système de surveillance afin d'éviter les conséquences d'une défaillance du thermostat.

- Se référer aux diagrammes de câblage pour les branchements électriques.
- Se référer aux plans de montage fournis avec l'option pour l'installation.

Relais intégré:

- Se référer aux diagrammes de câblage fournis avec le relais pour les branchements électriques.
- Se référer aux plans de montage fournis avec l'option pour l'installation.

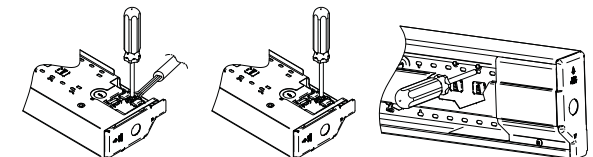
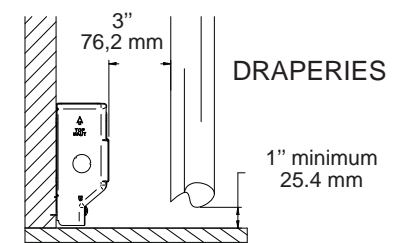
ENTRETIEN

- Une fois par an ou au besoin, enlever l'accumulation de poussière à l'intérieur de l'appareil avec l'aide d'un aspirateur ou d'air comprimé.
- Le nettoyage doit être fait après avoir coupé l'alimentation électrique au panneau d'alimentation principal. Attendre que le boîtier et l'élément de l'appareil aient refroidi avant de procéder à l'entretien. Enlever le devant de l'appareil.
ATTENTION : Les ailettes de l'élément sont coupantes
- Ne pas toucher. Replacer tous les couvercles avant de rétablir l'alimentation électrique.
- Un technicien qualifié peut accomplir tout autre service.

GARANTIE

Le fabricant garantit à vie l'élément chauffant de ce produit, la vie durant. Les autres composantes sont garanties contre les vices de matériel ou défauts de fabrication pour une période de 1 an en fonction d'un usage et d'un entretien normaux à compter de la date d'achat et sur présentation de facture attestant cette date. La responsabilité du fabricant est limitée au remplacement du produit (appareil seulement) et ne comprend d'aucune façon le coût de branchement ou de la pose de l'appareil ou pièce de remplacement.

ATTENTION



REZNOR®

Reznor LLC
O'Fallon MO USA 63368
Tel.: 1 800 695-1901
www.ReznorHVAC.com

© 2014 Reznor, LLC. All rights reserved. All other trademarks are the property of their respective organizations.

INSTRUCTIONS INSTALLATION EBHB Model

THE INSTALLATION MUST BE EXECUTED
BY A QUALIFIED TECHNICIAN



IMPORTANT INSTRUCTIONS

When using electrical appliances, basic precautions should always be taken to reduce the risk of fire, electric shock, and injury, including the following:

Read all instructions before using this heater.

- A heater has hot and arcing or sparking parts inside. Do not use it in areas where gasoline, paint, or flammable liquids are used or stored.
- This heater is hot when in use. To avoid burns, do not let bare skin touch hot surfaces. Keep combustible materials, like furniture, pillows, bedding, papers, clothes, and curtains away from heater.
- To prevent a possible fire, do not block air intakes or exhaust in any way whatsoever.
- Do not insert or allow foreign objects to enter any ventilation or exhaust opening as this may cause an electric shock or fire, or damage the heater.
- Do not install heater against combustible low-density cellulose fiberboard surfaces.
- Do not use outdoors.
- CAUTION - High Temperature; Keep electrical cords, drapes, and other furnishings away from heater.
- Use only with copper branch circuit conductors.
- For bathroom use, the heater must be installed so that switches and other controls cannot be touched by anyone in the bath or shower.
- Do not install this heating appliance beneath a wall outlet.
- To avoid possible electrical shock, disconnect all power at the main panel prior to wiring, cleaning, or servicing.

- KEEP THESE INSTRUCTIONS.

INS338-201204-01

FURNITURE AND DRAPES

For maximum satisfaction an air flow of 3 in. (76.2 mm) clearance is recommended. Also allow 1 in. (25.4 mm) clearance on top and bottom of drapes when drapes cover wall.

INSTALLATION INSTRUCTIONS

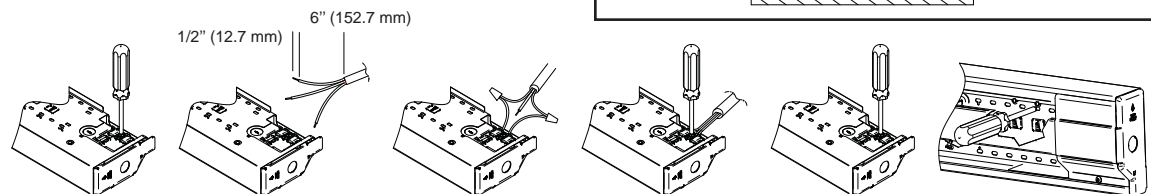
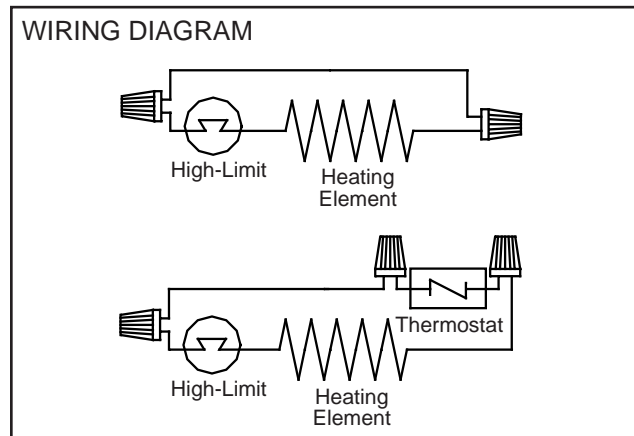
- 1- Remove wire holder (or knock-out) of the appropriate junction box.
- 2- Make connection according to local and national codes and replace wire holder. (Do not forget ground wire.)
- 3- Install the relay or thermostat by removing front panel and junction box cover.
- 4- Check wire connection at the other junction box.
- 5- Fasten the baseboard to the wall using wood screws, tighten then release 1/2 turn.
- 6- Replace all covers before energizing.

INTERCONNECTION

The connection boxes and wiring channel are approved for interconnection of baseboard heaters and components which are on the same heating branch circuit. Use "BX" cable to run wiring for all other options in this series. (Ex: Corner box, empty cabinets, etc.) The heater junction box minimum volume without options is 31.2 in³ (512 cm³).

CORNERS AND BLANK SECTIONS

Install blank sections and corners the same way as heating unit of this series. Use "BX" cable to run wiring into these options.



OPTIONS

All heating equipment and options must be installed in accordance with local and national codes.

Built-in thermostat:

CAUTION: The thermostat should not be considered as an infallible system where maintaining a temperature is considered critical. Examples: Hazardous material storage, computer room, etc. In these particular cases, it is imperative to add a monitoring system to avoid the consequences of a failure of the thermostat.

- Refer to wiring diagram for connections.

- Refer to instructions supplied with the option for mounting.

Built-in relay:

- Refer to the diagram included with the relay option for connections.

- Refer to instructions supplied with the option for mounting.

MAINTENANCE

- Once a year or at the need, remove the front panel and use a vacuum cleaner to remove the dust accumulation inside the heater.

- Cleaning should be done while the heater is disconnected from the main service panel. Wait until the housing and heating element cool before performing maintenance.

Remove the front panel.

CAUTION: Fins on the element are sharp - Do not touch. Replace all covers before energizing.

- Any other servicing should be performed by a qualified technician.

WARRANTY

The manufacturer warrants the electric heating element of this product for life. The other component parts are warranted against defects in material and workmanship for a one year period following the date of purchase, under normal use and maintenance, provided that there is a proof of purchase to confirm this date. The obligation of the manufacturer, under the terms of this warranty, is limited to replacing the unit (baseboard heater only) and excludes all other costs related to the installation or replacement of the unit or spare parts.

